



ISLAND SCHOOLS

Sjálfbærni og samsvörun
sjálfskanna aðferðafræði



Co-funded by the
Erasmus+ Programme
of the European Union

Stuðningur framkvæmdastjórnar Evrópusambandsins við gerð þessa rits felur ekki í sér stuðning við innihaldið, sem endurspeglar aðeins skoðanir höfunda, og framkvæmdastjórnin getur ekki borið ábyrgð á hvers kyns notkun sem kann að vera gerð á upplýsingum sem þar er að finna.

ISLAND SCHOOLS



www.islandschools.eu

Þessi aðferðafræði var þróuð af samstarfsaðilum Erasmus+ verkefnisins Island Schools (áður iSHRINK, 2020-1-NL01-KA201-064726) og var samræmd af University of Strathclyde og Learning Hub Friesland. Þessi aðferðafræði hefði ekki verið búin til án fráberrar vinnu Bart Popken, Emmu Mayhew og Sissal Dahl, nemenda við háskólann í Groningen, sem helguðu sameiginlegu þverfaglegu rannsóknarverkefni sínu aðferðafræðinni með leiðsögn prófessors Dr. Louise Meijering.

Innihald

1) Um þessa skannaaðferðafræði	4
2) Inngangur	5
Af hverju Eyjaskólar?	5
Formáli	5
Kraftur samsvörunar	6
Markmið aðferðafræðinnar	8
3) Að búa til skannaaðferðina	8
Undirliggjandi rammar	8
Lykilpemu	9
Framkvæmd sem spurningalisti	13
Flugstjórnarferli	18
4) Samsvörun skannaaðferðafræði	18
Samhengi skönnunarinnar	18
Notendur samsvörunarskönnunarinnar	18
Forval á SGD	19
Likert kvarða og stiga SVÓT.	20
uppbygging skönnunarinnar	21
Samhengisspurningar um skólann og eyjuna	22
Notendaútgáfa	22
Um þig	22
Fæðuöryggi	24
Vatn	26
Orka	28
Samfélög	30
Framleiðsla og neysla	32
Höf og höf	34
Land og vistfræði	36
Niðurstöður	38
5) Stafræn útfærsla	40

1) Um þessa skannaaðferðafræði

Þessi samsvörunarskönnun eyjaskóla er ítarleg útskýring á heildarsamsvörunskönnuninni sem gerð var sem hluti af Erasmus+ verkefninu Eyjaskólar. Það gefur bakgrunn, samhengi og aðferðafræði fyrir skönnun sem eyjaskólar geta notað til að bera kennsl á brýnustu sjálfbærniáskoranir sínar og finna síðan aðra skóla til að vinna með.

Hvers vegna aðferðafræði en ekki bara fullkomlega útfærð skönnun? Jæja, stafræna samsvörunarskönnunin í heild sinni verður þróuð út frá þessari aðferðafræði sem hluti af netvettvangi okkar Island Schools. Þannig getur það sameinað bæði samsvörun milli skóla og aðgerðum og efni sem þeir þurfa til að vinna saman þegar þeir passa saman. Þessa skönnun er að finna á heimasíðu okkar.

Af hverju að deila skannaaðferðinni þá? Okkur finnst mikilvægt að deila ekki bara lokaafurðum sem þróaðar eru í verkefninu okkar heldur einnig hvernig þær virka. Aðferðafræðin er áhugaverð fyrir þá sem nota skönnunina og vilja frekari upplýsingar, en einnig fyrir stefnumótendur og rannsakendur sem vinna að sjálfbærni og eyjum. Við erum líka meðvituð um að stafræn aðlögun skönnunar okkar gæti verið frábrugðin heildaraðferðafræði okkar vegna tæknilegra takmarkana og nauðsyn þess að gera notendaupplifunina eins einfalda og notendavæna og mögulegt er. Með því að deila fullri aðferðafræði okkar getum við eða framtíðar frumkvöðlar í sjálfbærni á eyjum snúið aftur til hennar í framtíðinni og kannski búið til enn betri útgáfu!



2) Inngangur

Af hverju Eyjaskólar?

Vinna saman á evrópskum vettvangi að því að skapa sjálfbæra menntun fyrir eyjasamfélög í Evrópu

De Jutter er skóli á hollensku eyjunni Vlieland, um tvær klukkustundir með ferju frá meginlandinu. Hann er nú eini skólinn á eyjunni eftir að grunnskólar og framhaldsskólar voru sameinaðir vegna fækkunar barna á skólaaldri í einu þorpi eyjarinnar. Þetta er einstakt ástand í Hollandi, en ég er ekki undantekning þegar þú þysir út á Evrópustig. Frá Skotlandi til Grikklands, Finnlands til Króatíu, eru eyjaskólar um alla Evrópu að finna leiðir til að veita góða menntun þrátt fyrir einangraða staði og smæð. En hverju gætu þeir áorkað ef þeir vinna saman?

Þetta varð Eyjaskólaverkefnið (upphaflega kallað iSHRINK) sem í ágúst 2020 var samþykktur þriggja ára styrkur undir Erasmus+ áætlun ESB. Eyjaskólaverkefnið tengir eyjaskóla Evrópu hver við annan til að skapa nýstárlega menntun sem byggir á sjálfbærniáskorunum. Með samstarfsaðilum verkefnisins frá Íslandi, Hollandi, Bretlandi, Spáni og Grikklandi, sér verkefnið að helstu háskólar vinna að menntun og sjálfbærnistarfi með skólum á eyjum til að búa til námsefni sem leggur áherslu á virka borgaravitund nemenda og sjálfbæra framtíð. eyjar þeirra.

Formáli

Þessi sjálfbærni og samsvörun sjálfskanna aðferðafræði miðar að því að skilja betur samhengi, tækifæri, metnað og áskoranir þátttöku eyjaskóla og nota þetta til að tengja þá við viðeigandi skóla í svipaðri stöðu. Aðferðafræðin sem notuð er við sjálfbærni Eyjaskólanna og samsvörun sjálfsskönnunar verður síðan útfærð frekar þannig að hægt sé að aðlaga hana fyrir netvettvanginn okkar, sem gerir hana að mjög hagnýtu og framseljanlegu tóli fyrir litla einangraða skóla víðsvegar um Evrópu, sem og mikilvægt tæki fyrir framkvæmd sjálfs Eyjaskólaverkefnisins. Með því að framkvæma skönnun á áskorunum, metnaði og tækifærum eyjaskóla, vonumst við til að ákvarða stöðu þeirra að því er varðar virka borgaravitund, lykilhæfni, aðlagaða kennslu og nýsköpun,

Aðferðafræðin var þróuð í samvinnu háskólans í Strathclyde og Learning Hub Friesland, með ómetanlegu framlagi frá fræðimönnum við háskólann í Groningen.

Kraftur samsvörunar

Eyjar eru á mörkum loftslagsbreytinga og er oft talað um kanarífuglinn í kolanámunni fyrir umhverfisáskoranir. Á síðasta áratug hafa þau verið sett í miðju sjálfbærnumræðu. Niðurbrot náttúrulegs jarðar

Sjálfbærni og samsvörun sjálfskönnunaraðferðafræði

umhverfi – eins og minnkandi fiskistofn og skógareyðing – auk nýtingar náttúruauðlinda örvar loftslagsbreytingar og hrun vistkerfa. Þar sem samfélagið leitast nú við að endurskilgreina hvað þróun táknar í dag og inn í framtíðina, bæði á staðnum, á landsvísu og á alþjóðavettvangi, er mikilvægt að eyjar setji sig í hjarta þessa samtals til að tryggja eigin afkomu.

Það er sérstaklega yngri kynslóðin sem er að vekja athygli á núverandi og komandi umhverfisáskorunum og knýja á um sjálfbæra þróun. Ein helsta ógnin við eyjasamfélög er fólksfækkun og það er sérstaklega þessi yngri kynslóð sem er að hverfa.

Í þessari aðferðafræði munum við einbeita okkur að því að auka og hagnýta samsvörun skóla með sjálfskönnun og þróunaraðferðafræði. Aðallega vegna þess að það er viðeigandi að skólar á eyjum geti fyrst greint sérstakar áskoranir, ógnir, styrkleika og tækifæri sem standa frammi fyrir eyjunni sinni og í kjölfarið teygst sig við annað eyjasamfélag sem hefur bætt árangur. Þess vegna miðar Eyjaskólaverkefnið að því að þróa einfalda aðferðafræði sem eyjaskólar geta fylgt, til að forgangsraða nákvæmlega og greina helstu áskoranir, tækifæri, ógnir og styrkleika í samfélögum sínum. Endanleg niðurstaða samsvörunarskönnunarinnar er að örva samvinnu yfir landamæri milli nemenda frá mismunandi eyjuskólum um allan heim.

Markmið aðferðafræðinnar

Fyrsta markmiðið er „Að búa til aðferðafræði fyrir sjálfbærni sjálfskönnun fyrir skóla á eyjum“, sem hefur verið náð með því að finna hagnýta og hentuga aðferðafræði til að greina sjálfbærni í samhengi við eyjasamfélög.

Annað markmiðið „Að búa til einfaldan en grundvölluð sjálfskannana spurningalista fyrir skóla á eyjum sem er fljótlegur og auðveldur í notkun“ beinist að raunverulegri niðurstöðu og niðurstöðu verkefnisins, sjálfskönnunartækinu. Til að ná þessu markmiði voru spurningarnar settar fram og einkunnakerfi komið á. Einkunnakerfið stýrir samsvörunarferlinu og reyndist vera mikilvægur þáttur í loka sjálfskönnunartækinu.

Við höfum flokkað yfirvofandi áskoranir sem tengjast eyjum í sjö flokkanir, nefnilega sjávarplast; sjálfbær orka og loftslagsbreytingar; fæðuöryggi; líf neðansjávar; ferskvatn; sjálfbær ferðaþjónusta sjálfbærar samgöngur. Hingað til, í september 2021, hafa De Jutter, skóli á Vlieland, Hollandi, og Hríseyjarskóli, skóli í Hrísey, Íslandi verið samsvörun og börnin á þessum eyjum hafa ákveðið að beina sjónum sínum að tveimur sjálfbærnimálum: ferðaþjónustu og sjávarplasti. .

Í reynd er tólinu ætlað að nota einn kennara eða annað viðeigandi starfsfólk sem vinnur með skólabörnunum. Niðurstöður sjálfskönnunarinnar eru unnar fyrir hvern fullbúinn spurningalista.

Engu að síður er það skólans, kennaranna og skólabarna sem vilja skoða spurningalistann og svara í sameiningu eða það á að vera af kennaranum.

Þetta fer eftir uppbyggingu skólans og þeim tíma sem kennarinn hefur til að fylla út spurningalistann, þar sem það gæti tekið lengri tíma að taka bekkinn með. Aftur, ef ákveðið er að gera það sameiginlega er enn aðeins einn spurningalisti sem ætti að fylla út fyrir hvern skólabekk.



3) Að búa til skannaaðferðina

Fyrsta skref rannsóknarferlisins var að finna bestu og heppilegustu greiningartækin til að vera undirstaða spurninganna í spurningalistanum. Auk þess að vera grunnurinn að spurningalistanum reyndust þessi greiningartæki vera hentugar leiðbeiningar fyrir SDG bókmenntir og hjálpuðu til við að þrengja og beina leitinni að hafsþjó bókmennta.

Undirliggjandi rammar

PEST og SVÓT greining voru bæði skilgreind í endurskoðuninni sem árangursríkar aðferðir til að upplýsa ákvarðanatökufæri. PEST táknar pólitískt, efnahagslegt, félagslegt og tæknilegt. Markmið þessa greiningartækis er að bera kennsl á ytri umhverfisþróun og áhrif þeirra á tiltekna aðila. Þó „vistfræðilegir þættir“ hafi verið bætt við skaðvalda(E) þar sem það var talið nauðsynlegt þar sem rannsóknin fjallaði um sjálfbærni. „E“ er sett á milli sviga þar sem vistfræðilega víddin skar sig vísvitandi út sem mikilvægt svæði í bókmenntum um áskoranir um sjálfbærni á eyjum. Í meginatriðum leitast PEST greining við að skilja „stærri myndina“ með hliðsjón af þjóðhagsumhverfinu. En SVÓT greining er til að ákvarða innri og ytri hemla og aukaefni.

Lykilþemu

17 SDGs, sem hver um sig inniheldur einstök markmið og vísbendingar, fjalla um þrjár stoðir sjálfbærni: félagslega sjálfbærni, efnahagslega sjálfbærni og umhverfislega sjálfbærni. Þótt öll markmið geti talist skipta máli fyrir eyjamyndina hefur verið ákveðið að leggja áherslu á 7 markmið til að búa til áþreifanlegan spurningalista. Þetta verkefni skilgreindi 7 áskoranir sem eyjar standa frammi fyrir og skipta mestu máli og skipta mestu máli fyrir skólabörnin sem munu vinna með þeim. Fyrir verkefnið okkar hafa þessar 7 áskoranir verið tengdar við sitt hvora heimsmarkmiðin, nefnilega, 2. Ekkert hungur, 6. Hreint vatn og hreinlætisaðstaða, 7. Hagkvæm og hrein orka, 11. Sjálfbærar borgir, 12. Ábyrg neysla, 14. Lífið fyrir neðan vatn og 15. Líf á landi.

Spurningalistinn verður notaður af ýmsum eyjaskólum um allan heim, þar sem hver eyja og samfélag hafa sitt náttúrulega, félagslega og efnahagslega umhverfi. Þrátt fyrir að það gæti verið áskoran að búa til svo yfirgripsmikinn spurningalista, reyndust víðtæk þekking frá eyjasértæku SDG endurskoðuninni og SVÓT og PEST(E) greiningartæki hentug til að ná farsælli niðurstöðu.

Með því að hafa innri og ytri þætti SVÓT-greiningarinnar í huga voru lykilþemu skilgreind í tengslum við bæði styrkleika og veikleika sem og tækifæri og ógnir. Þessi þemu voru notuð til að skipuleggja sjálfskönnunarspurningarnar sem fylgja SVÓT greiningu. Þetta þýðir að fyrir hvert SDG í spurningalistanum eru sömu þemu tekin fyrir. Þetta hefur einnig stutt spurningasamsetningu þegar það voru eyður í bókmenntum á eyjunni. Þemu fjalla öll um (stjórnmalalegt, (E)hagfræðilegt, (S) félagslegt, (T)tæknilegt og (E)umhverfislegt samhengi hvers eyjalandslags sem framkvæmir spurningalistann. Spurningarnar um (S)styrkleika og (V)veikleika snúast um

Aðgangur, gildi, framboð, þekking. Spurningarnar um (O) tækifæri og (Ó)ógnir snúa að stuðningi, sjálfsbjargarviðleitni, loftslagsbreytingum og vistkerfi, getu. Sjá töflu 1 hér að neðan til að fá frekari útskýringar á hverju þema.

Tafla 1: Lykilþemu

Styrkir og veikleikar	Tækifæri og ógnir
Aðgangur: um raunverulegan aðgang að auðkenndum samhengi SDG	Stuðningur: um pólitískan og efnahagslegan stuðning við tilgreint samhengi hvers og eins SDG
Gildi: á félagshagfræðilegu gildi sem gefið er auðkenndu samhengi hvers SDG	Öryggi: um stöðugleika og ógnir auðkennt samhengi hvers SDG
Framboð: um framboðstíðni og stuðning af auðkenndu samhengi hvers SDG	Loftslagsbreytingar og vistkerfi: um núverandi og framtíðar umhverfisógnir og áskoranir á tilgreindu samhengi hvers SDG
Þekking: um staðbundna þekkingu og þekkingarmiðlun á þeim sem tilgreind eru samhengi hvers SDG	Sjálfsbjargarviðleitni: um núverandi og framtíðargetu til að ná til greindra samhengi hvers SDG

Framkvæmd sem spurningalisti

Spurningalistinn sjálfur er hannaður sem einfalt SVÓT greiningartæki, þannig að skólarnir gætu byggt upp heildstæða mynd af styrkleikum, veikleikum, áskorunum og tækifærum sem standa frammi fyrir eyjunni sinni. Þannig voru 8 spurningar mótaðar fyrir hvert SDG. Það var mikilvægt að hafa spurningarnar einfaldar þar sem takmörkuð fyrri þekking á SDGs og núverandi sjálfbærni umhverfi þátttakenda ætti að vera óþörf til að nota sjálfskanna tólið.

Spurningalistinn samanstóð af átta hlutum, í fyrsta hluta voru almennar spurningar lagðar fyrir til að byggja upp prófíl skólans og síðan kafli um hvert SDG. Fyrst voru lagðar fram þrjár stuttar spurningar um skólann; nafn skóla, fjölda nemenda og ef skólinn væri með blandaða bekk. Auk þess var spurt um hvaða stefnu skólinn myndi vilja nota; „leika að styrkleikum okkar“, „styrkja veikleika okkar“, „grípa tækifæri okkar“ eða“ draga úr ógnum okkar“. Með því að spyrja spurninga um þá stefnu sem skólinn æskilegt væri hægt að gefa upp stigagjöfina til að tryggja að skólinn hefði ákveðið sjálfræði yfir tilmælunum sem afleiddar voru og samsvörun í kjölfarið.

Í framhaldi af þessu yrði skólinn lagður fyrir átta spurningar um hvert af SDGs sjö, auk einnar spurningar þar sem skólinn var beðinn um að raða SDG miðað við mikilvægi fyrir skólann frá 1-3 (1 táknar minna mikilvæg og 3 táknar mikilvægara),

Sjálfbærni og samsvörun sjálfskönnunaraðferðafræði

Þessi röðun yrði síðan notuð sem vægi þegar þú skorar SDG, aftur til að tryggja að skólinn hafi rödd í meðmæla- og samsvörunarferlinu, en meira um stigagjöf mun fylgja. Hver af átta spurningunum í hverjum hluta tengdist lykilþemunum sem lýst er í töflu 4. Fyrstu fjórar spurningarnar beindust að styrkleikum og veikleikum með því að nota lykilþefin: aðgengi, verðmæti, framboð, þekking, en næstu fjórar spurningarnar snerust um tækifæri og veikleika. Ógnir sem nota lykilþefin: stuðning, öryggi, loftslagsbreytingar og vistkerfi og sjálfsbjargarviðleitni. Myndir 2 og 3 sýna hvernig þetta var sett fram í spurningalistanum.

Stílsurningar í Likert-kvarða voru notaðar og síðan sniðnar sem fjölvalstöflu. Þetta gerði svarendum kleift að segja hvort þeir „mjög ósammála“, „ósammála“, „hvorki sammála né ósammála“, „sammála“ eða „mjög sammála“ við hverja fullyrðingu um SDG áskoranirnar. Hver yfirlýsing var sniðin sem æskileg og jákvæð yfirlýsing með tilliti til sjálfbærni. Þetta var gert til að auðvelda stigagjöfina, þannig að í hvert sinn sem svarið var „mjög sammála“ eða „sammála“ gátu rannsakendur komist að þeirri niðurstöðu að það væri jákvæð og æskileg staðhæfing í tengslum við sjálfbærni. Til dæmis:

Tafla 2: Spurningalisti | Fæðuöryggi, styrkleikar og veikleikar

	Sterklega ósammála	Ósammála	Hvorugt sammála né ósammála	Sammála	Sterklega sammála
Við höfum aðgang til á staðnum framleitt matvæli					
Maturinn okkar á staðnum er á viðráðanlegu verði					
Við gerum ekki upplifa mat skortur					
Það er staðbundið þekkingu / frumkvæði umhverfis SDG 2					

Tafla 3: Spurningalisti | Fæðuöryggi, tækifæri og ógnir

	Sterklega ósammála	Ósammála	Hvorugt sammála né ósammála	Sammála	Sterklega sammála
Það er hægt að fá efnahagslega / pólitískur stuðningur við stofna staðbundið matvælafyrirtæki					
Við treystum okkur ekki á gífurlegum innflutningi af því að við getum það framleiða mest af matinn okkar á staðnum					
Ógeðslegt veður atburðir ekki hafa áhrif á matinn okkar framboð					
Eyjan okkar er fær um skapa sjálf nægur matur kerfi					



Þess vegna var hverri spurningu úthlutað einkunn frá -2 til +2 nánari upplýsingar um þetta eru sýndar hér að neðan í töflu 4.

Tafla 4: Stigagjöf á svörum

Svar	Mark
Mjög ósammála	- 2
Ósammála	- 1
Hvorki sammála né Ósammála	0
Sammála	+ 1
Mjög sammála	+ 2

Þannig táknuðu allar jákvæðar einkunnir (yfir 0) eitthvað æskilegt og jákvætt, en allar neikvæðar einkunnir (undir 0) táknuðu eitthvað neikvætt og óæskilegt. Þar sem spurningunum var skipt á milli 4 spurninga um styrkleika og veikleika og 4 spurningar um tækifæri og ógnir, var hægt að leggja saman stig hvern af 4 spurningunum til að ákvarða hvort það væri styrkleiki eða veikleiki eða hvort það væri tækifæri eða hótun.

Ef stig fyrir styrkleika/veikleika á tilteknu SDG væri jákvæð tala (+) myndi þetta þýða að það væri styrkleiki, ef það væri neikvætt (-) myndi það tákna veikleika. Sömuleiðis, ef einkunn 4 spurninganna um tækifæri og ógnir væri jákvæð tala (+) myndi þetta tákna tækifæri, en ef það væri neikvæð tala (-) myndi það tákna ógn. Þetta gaf hverjum SDG hámarksfjölda styrkleika/veikleika +8 eða lágmarks -8, sem var það sama fyrir tækifærin og ógnirnar.

Styrkleikum/veikleikum og tækifærum og ógnum var einnig bætt við að öllu leyti fyrir hvern hluta til að gefa heildareinkunn og vegin af röðun skólanna á mikilvægi SDG (1-3) til að ákvarða hæstu og lægstu einkunn og hjálpa til við að skilja betur hvaða SDG ætti að vera einbeittur á. Niðurstöðurnar eru kortlagðar á línuriti til að gefa skýra vísbendingu um hverjir eru styrkleikar og veikleikar skólakjarna og hvort það sé ógn eða tækifæri til að einbeita sér að.

Flugstjórnarferli

Til að tryggja tól sem er fljótlegt og auðvelt í notkun fyrir skóla á eyjunni var spurningalistinn prófaður með aðstoð tveggja eyjaskóla í Grikklandi og á Íslandi í sömu röð. Í þessu skrefi var könnun fyrir skólana um reynslu þeirra og notagildi spurningalistans og voru breytingar gerðar í samræmi við það.

Sjálfskönnunarspurningalistinn var prófaður af tveimur eyjuskólum. Haft var samband við einn kennara frá hverjum skóla sem sendi spurningalistann. Ofan á frumrannsóknina var könnun dreift til beggja skólanna. Eftir að hafa greint niðurstöðurnar var aftur haft samband við skólana og þeir spurðir hvort þeir gæfu samþykki fyrir því að tölulegar niðurstöður þeirra yrðu miðlaðar og þær fengu einnig sendar viðkomandi niðurstöður. Báðir skólarnir gáfu samþykki fyrir þessu og er niðurstöðum þeirra því miðlað og fjallað um þær hér að neðan.

Niðurstöður flugmannsins sýndu að spurningalistinn virkar í heild í samræmi við væntingar. Með því að greina niðurstöðurnar með einföldu tvígildinu jákvæða og neikvæða, reynist aðferðin vera endurtekin.



Dæmi um útfyllta spurningalista: Skóli 1

	Styrkleikar/ Veikleikar	Tækifæri / Hótanir	Mark	Vegið mark
Matur	- 2	- 6	- 8	- 24
Vatn	- 6	- 3	- 9	- 36
Orka	- 1	3	2	6
Samfélög	- 6	- 2	- 8	- 24
Framleiðsla / Neysla	- 5	- 3	- 8	- 24
Haf	- 3	2	- 1	- 3
Land	1	1	2	4

Tillögur okkar byggðar á spurningalistanum:



Dæmi um útfyllta spurningalista: Skóli 2

	Styrkleikar/ Veikleikar	Tækifæri / Hótanir	Mark	Vegið mark
Matur	0	- 3	- 3	- 9
Vatn	6	- 5	11	11
Orka	7	0	7	15
Samfélög	4	3	7	15
Framleiðsla / Neysla	- 1	- 4	- 5	- 15
Haf	4	4	16	16
Land	8	6	42	42

Tillögur okkar byggðar á spurningalistanum:



Sjálfbærni og samsvörun sjálfskönnunaraðferðafræði

Skólarnir tveir sem stýrðu könnuninni áttu enga samsvörun hvað varðar efni – af þessum sökum voru þessir skólar ekki tengdir saman heldur frekar sambærilegum skólum sem þeir vinna ekki með.

Eins og fram hefur komið var kennurum sem höfðu prófað sjálfskannaða spurningalistann boðið að koma með endurgjöf um notagildi, mikilvægi spurninganna og velta því fyrir sér hvort þeir teldu að áskoranirnar sem tilgreindar voru endurspegla raunveruleikann. Könnunin samanstóð af 8 opnum spurningum og var dreift með sjálfskönnuninni til að meta upplifun þeirra og hugsanir um sjálfskönnunarspurningalistann. Í kjölfarið voru niðurstöðurnar greindar með kóðun gagna og upplýst um frekari þróun og endurbætur á sjálfskanna spurningalistanum. Vinsamlega finndu könnunina í viðauka 2. Sumir svarenda gáfu til kynna að hægt væri að leggja fram nokkrar frekari upplýsingar um hvert efni áður en spurningunum er svarað, sem hægt væri að fella inn í lokaafurðina. Að auki hefur síðasta spurningin um styrkleika og veikleika verið endurmótuð til að vera skýrari.

Tekið var tillit til þessarar tilrauna til að þróa endanlega aðferðafræði.





ISLAND 
SCHOOLS

4) Samsvörun skannaaðferðafræði

Endanleg samsvörun skannaaðferðafræði okkar er að finna hér að neðan, í þessu skjali sem nákvæma útskýringu á vinnu skönnunarinnar. Eins og útskýrt er í kafla 4, er lokaafurð skönnunarinnar stafræn útfærsla sem er hluti af netvettvangi Íslandsskóla.

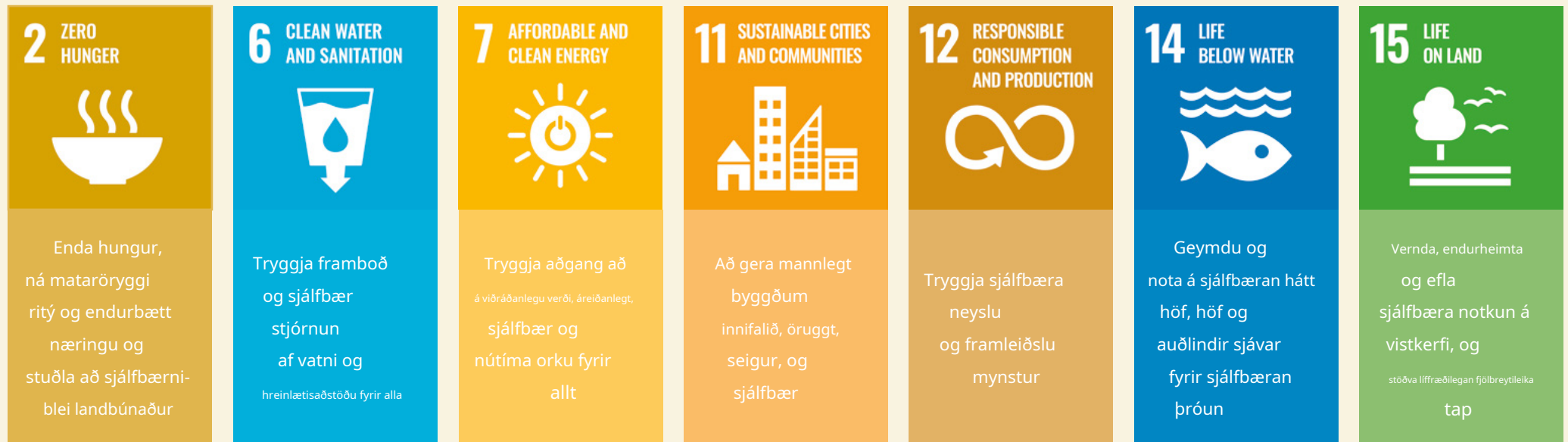
Samhengi skönnunarinnar

Notendur samsvörunarskönnunarinnar

Samsvörunarskönnunin er hönnuð til að nota af kennurum og ákvörðunaraðilum frá litlum eyjuskólum í Evrópu til að bera kennsl á þær áskoranir sem eyja þeirra stendur frammi fyrir, tækifæri þeirra sem skóla til að bregðast við þessum áskorunum og síðan passa við svipaðan skóla í öðrum hluta álfunnar. Við teljum að skönnunin geti einnig verið mjög gagnleg fyrir sveitarstjórnir og borgaralegt samfélag á eyjum Evrópu.

Forval á SGD

Samsvörunarskönnunaraðferðin byggir á sjálfbærnimarkmiðum Sameinuðu þjóðanna (SDG). Til að einfalda skönnunaraðferðina hefur verið gert forval á SDG sem eiga best við um eyjaskóla.



Likert mælikvarði og stigagjöf

Notaðar eru Likert-kvarðastílsurningar, sniðnar sem fjölvalstöflu. Þetta gerir svarendum kleift að segja hvort þeir séu „mjög ósammála“, „ósammála“, „hvorki sammála né ósammála“, „sammála“ eða „mjög sammála“ hverri fullyrðingu um SDG áskoranirnar. Hver yfirlýsing er sniðin sem æskileg og jákvæð yfirlýsing með tilliti til sjálfbærni. Þannig, í hvert sinn sem svarið var „mjög sammála“ eða „sammála“ getum við ályktað að það hafi verið jákvæð og æskileg fullyrðing í tengslum við sjálfbærni.

Stigagjöfin virkar sem hér segir:

Svar	Mark
Mjög ósammála	- 2
Ósammála	- 1
Hvorki sammála né Ósammála	0
Sammála	+ 1
Mjög sammála	+ 2

Stig eru síðan leiðrétt út frá röðun SDG áskorana sem notendur veita við upphaf skönnunar. Þetta vegið stig gefur síðan til kynna hvaða efni skóli getur unnið að, annað hvort út frá styrkleika eða veikleika. Hátt stig bendir til þess að eyjan hafi þegar þróað leiðir til að takast á við sjálfbærniáskorun með góðum árangri, lág einkunn bendir til þess að enn sé verk óunnið.

SVÓT uppbygging skönnunarinnar

Yfirlit yfir styrkleika / veikleika spurningar á SDG

	SDG. 2 Matur	SDG. 6 Vatn	SDG. 7 Orka	SDG. 11 Samfélög	SDG. 12 Neysla og framleiðslu	SDG. 14 Höf	SDG. 15 Land
Aðgangur / Framboð	Við höfum aðgang að staðbundnum matvælum	Við höfum drykkjarhæft vatn frá tappa	Við fáum nokkrar af orku okkar frá grænni tækni á eyjunni (öldu, sól, vindur o.s.frv.)	Innviðir okkar vistir og vinnuafli eru í boði á staðnum	Við erum með blómlegan staðbundinn markað með fengin á staðnum vöru og þjónustu	Við höfum blómlegt og sjálfbært sjávarútvegi	Við búum við blómlegt og fjölbreytt vistkerfi (dýr, plöntur, fuglar, landslag)
Gildi	Maturinn okkar á staðnum er á viðráðanlegu verði	Heimili okkar vatnsveitu er á viðráðanlegu verði	Orkuverðið okkar eru á viðráðanlegu verði (reikningar eru svipaðir eða minna en meginlandið)	Við höfum oft og á viðráðanlegu verði flutninga	Staðbundnar vörur okkar og þjónustu eru á viðráðanlegu verði	Við metum hafið okkar og gætum þess að menga það ekki	Samfélagið okkar metur gildi náttúrulegs umhverfis okkar
Framboð	Við upplifum ekki matarskort	Eyjan okkar gerir það ekki reynslu vatnsskortur	Við gerum ekki reynsla tíð orka truflanir á eyju	Við eigum nóg húsnæði, og það er á viðráðanlegu verði verð	Ferðaþjónusta er sjálfbær og ekki neikvætt áhrif okkar auðlindaframboð	Umhverfið sjórinn er hreinn og ekki mikið plast þvott uppi á strandlengjunni okkar	Heimamenn taka ekki þátt í eða styðja ósjálfbært útdráttur okkar náttúruauðlindir
Þekking	Það er staðbundið þekkingu / frumkvæði í kringum mat öryggi	Það er staðbundið þekkingu deila og frumkvæði á sjálfbær, á viðráðanlegu verði og hreint vatn á eyjunni minni	Það er staðbundið þekkingu deila og frumkvæði á sjálfbær og sjálfbjarga orka á mér eyju	Það er staðbundið þekkingu deila og frumkvæði á sjálfbær þróun hins félagslega innviði á eyjunni minni	Það er staðbundið þekkingarmiðlun og frumkvæði á sjálfbærum neysla, ferðaþjónustu og annað þætti í hagkerfi á mínum eyju	Það er staðbundið þekkingarmiðlun og frumkvæði um sjálfbæra nýtingu og umhverfis/	Það er staðbundið þekkingarmiðlun og frumkvæði um sjálfbærri nýtingu og umhverfismál/ vistfræðilega vellíðan hins náttúrulega umhverfi á mér eyju

Yfirlit yfir tækifæri / ógnunarspurningar á SDG

	SDG. 2 Matur	SDG. 6 Vatn	SDG. 7 Orka	SDG. 11 Samfélög	SDG. 12 Neysla og framleiðslu	SDG. 14 Höf	SDG. 15 Land
stuðningur	Það er hægt að fá efnahagslegt/pólítískt stuðning til að stofna matvælafyrirtæki á staðnum	Það er pólítískt/efnahagslegan stuðning til að auðvelda sjálfbær notkun á vatni	Það eru pólítísk/efnahagslegum stuðningi í boði til að hækka græna orkan okkar framboð	Það eru pólítísk/efnahagslegum stuðningi til að stuðla að sjálfbærri félagslegri þróun samfélags okkar	Það er pólítískt/efnahagslegan stuðning fyrir eyjarnar okkar hringlaga hagkerfi og efla sjálfbæra ferðaþjónustu	Það er pólítískt/efnahagslega stuðning við tryggja að heilsu okkar hafið	Það eru pólítísk/efnahagsráðstafanir í stað þess vernda okkar náttúrulega umhverfi
Öryggi	Við treystum ekki á mikinn innflutning vegna þess við getum framleitt megnið af matnum okkar á staðnum	Við treystum ekki á innflutning fyrir hreint, drykkjarhæft vatn	Við þurfum ekki að treysta á innflutning á jarðefnaeldsneyti fyrir okkar orkuveitu	Við höfum uppfært græn tækni og innviði	Við treystum ekki á innflutning fyrir nauðsynlegar vörur vörur/þjónusta á Eyjan	Ofveiði er ekki vandamál á eyjunni okkar	Okkar náttúrulega umhverfi er það ekki verið nýttur af ytri aðilar
Loftslagsbreytingar/ Umhverfismál	Ógeðslegt veður atburðir hafa ekki áhrif á fæðuframboð okkar	Loftslagsbreytingar hefur ekki áhrif á vatnsveitu okkar (td þurrkar í sumar)	Orkuþörf okkar er að aukast (meira Loftkæling/upphitun sem þarf í undanfarin ár)	Borgir/bæir okkar eru ekki sérstaklega viðkvæm fyrir loftslagi tengdar áhættur (stormar, flóð o.s.frv.)	Við treystum okkur ekki um ferðaþjónustuna iðnaður fyrir stóran hluta okkar tekjur	Eyjan okkar er ekki sérstaklega berskjaldað fyrir sjávar tengd áhættu (hækkun sjávarborðs, eyðileggingu á sjávarlíf)	Okkar náttúrulega umhverfi er í hættu vegna veðurfarsáhrifa og vistkerfi eyðileggingu
Sjálfsbjargarviðleitni	Eyjan okkar er fær um að búa til sjálfbært matvælakerfi	Eyjan okkar er fær um að skapa sjálfbær vatnsveitu	Eyjan okkar er fær um að ganga fyrir 100% staðbundinni grænni orku	Eyjan okkar er sjálfbær umbreyta byggt okkar umhverfi og verða bæði félagslega og umhverfislega vinalegur	Eyjan okkar er fær um að hafa hringlaga hagkerfi	Eyjan okkar hefur getu til búa til 'blátt hagkerfi'	Samfélagið okkar er fær um lífa í jafnvægi með hinu náttúrulega umhverfi

Samhengisspurningar um skólann og eyjuna

Fyrst er spurt stuttra spurninga um skólann og eyjuna:

- nafn skólans
- fjölda nemenda
- aldursnið nemenda
- ef skólinn er með aldursblönduðum bekkjum
- íbúa eyjarinnar
- fjarlægð frá meginlandinu með báti (í klukkustundum)

Að auki var spurt um hvaða stefnu skólinn myndi vilja nota þar sem þeir geta raðað óskum sínum. Valmöguleikarnir eru:

- spila á styrkleika okkar
- styrkja veikleika okkar
- grípa tækifæri okkar
- draga úr ógnum okkar

Notendaútgáfa

Þetta er skannaspurningalisti eins og notendur upplifa hann.

Um þig

Fyrst viljum við kynna skólanum þínum og eyjunni þinni betur. Þessar upplýsingar er einnig hægt að nota til að byggja upp prófíl skólans þíns fyrir Island Schools Online vettvang okkar.

Hvað heitir skólinn þinn?

Hvað hefur skólinn þinn marga nemendur?

(Fellivalmynd)

0 – 30
30 – 60
60 – 100
100 – 200
200+

Hver er aldurssnið nemenda þinna?

(Rennikvarði, með getu til að hreyfa báða enda)

2 ----- 18

Er skólinn þinn með kennslustundir með blönduðum aldurshópum?

(Fellivalmynd)

Já Nei

Hver er áætluð íbúafjöldi á eyjunni þinni?

(Fellivalmynd)

0 – 100
100 – 300
300 – 700
700 – 1000
1000 – 2000
2000 – 5000
5000+

Hvað tekur langan tíma að komast til meginlandsins með báti frá eyjunni þinni?

(Fellivalmynd)

Innan við
klukkutíma 1 – 2 klst
2 – 3 tímar
3 – 4 klst
4 – 5 tímar
Meira en 5 klst

Hvaða stefnu hefur þú mestan áhuga á sem skóla þegar kemur að sjálfbærniáskorunum?

(Dragðu og sleptu röðun) Að leika
að styrkleikum okkar Styrkja
veikleika okkar Nýta tækifæri okkar

Að draga úr hótunum okkar

Takk, nú vitum við aðeins meira um þig! Ýttu á hnappinn hér að neðan til að halda áfram að fyrsta sjálfbærni viðfangsefninu okkar, fæðuöryggi.

2 ZERO HUNGER



Fæðuöryggi

Fyrsta umræðuefnið okkar er fæðuöryggi. Við munum fyrst skoða styrkleika og veikleika eyjunnar þinnar hvað varðar fæðuöryggi. Veldu að hve miklu leyti þú ert sammála hverri fullyrðingu.

	Mjög sammála	Ósammála	Hvorki sammála né ósammála	Sammála	Mjög sammála
Við höfum aðgang að staðbundnum matvælum	<input type="radio"/>	<input type="radio"/>	<input type="radio"/>	<input type="radio"/>	<input type="radio"/>
Maturinn okkar á staðnum er á viðráðanlegu verði	<input type="radio"/>	<input type="radio"/>	<input type="radio"/>	<input type="radio"/>	<input type="radio"/>
Við upplifum ekki matarskort	<input type="radio"/>	<input type="radio"/>	<input type="radio"/>	<input type="radio"/>	<input type="radio"/>
Það er staðbundin þekking / frumkvæði í kringum fæðuöryggi	<input type="radio"/>	<input type="radio"/>	<input type="radio"/>	<input type="radio"/>	<input type="radio"/>

Nú munum við skoða tækifærin og ógnirnar sem eyja þín stendur frammi fyrir í tengslum við fæðuöryggi. Veldu að hve miklu leyti þú ert sammála hverri fullyrðingu.

	Mjög sammála	Ósammála	Hvorki sammála né ósammála	Sammála	Mjög sammála
Hægt er að fá efnahagslegan/pólítískan stuðning til að stofna matvælafyrirtæki á staðnum	<input type="radio"/>	<input type="radio"/>	<input type="radio"/>	<input type="radio"/>	<input type="radio"/>
Við treystum ekki á mikinn innflutning því við getum framleitt megnið af matnum okkar á staðnum	<input type="radio"/>	<input type="radio"/>	<input type="radio"/>	<input type="radio"/>	<input type="radio"/>
Óhagstætt veðurfar hefur ekki áhrif á fæðuframboð okkar	<input type="radio"/>	<input type="radio"/>	<input type="radio"/>	<input type="radio"/>	<input type="radio"/>
Eyjan okkar er fær um að búa til sjálfbært matvælakefni	<input type="radio"/>	<input type="radio"/>	<input type="radio"/>	<input type="radio"/>	<input type="radio"/>

Þakka þér fyrir! Ýttu á hnappinn hér að neðan til að halda áfram að fyrsta sjálfbærni viðfangsefninu okkar, vatn.

6 CLEAN WATER AND SANITATION



Vatn

Annað umræðuefnið okkar er vatn. Við munum fyrst skoða styrkleika og veikleika eyjunnar þinnar hvað varðar vatn. Veldu að hve miklu leyti þú ert sammála hverri fullyrðingu.

	Mjög sammála	Ósammála	Hvorki sammála né ósammála	Sammála	Mjög sammála
Við erum með drykkjarhæft vatn úr krananum	<input type="radio"/>	<input type="radio"/>	<input type="radio"/>	<input type="radio"/>	<input type="radio"/>
Heimilivatsveitan okkar er á viðráðanlegu verði	<input type="radio"/>	<input type="radio"/>	<input type="radio"/>	<input type="radio"/>	<input type="radio"/>
Eyjan okkar býr ekki við vatnsskort	<input type="radio"/>	<input type="radio"/>	<input type="radio"/>	<input type="radio"/>	<input type="radio"/>
Það er staðbundin þekkingarmiðlun og frumkvæði á sjálfbært, hagkvæmt og hreint vatn á eyjunni minni	<input type="radio"/>	<input type="radio"/>	<input type="radio"/>	<input type="radio"/>	<input type="radio"/>

Nú munum við skoða tækifærin og ógnirnar sem eyja þín stendur frammi fyrir í tengslum við fæðuöryggi. Veldu að hve miklu leyti þú ert sammála hverri fullyrðingu.

	Mjög sammála	Ósammála	Hvorki sammála né ósammála	Sammála	Mjög sammála
Það er pólitískur/efnahagslegur stuðningur til að auðvelda sjálfbæra vatnsnotkun eyjunnar	<input type="radio"/>	<input type="radio"/>	<input type="radio"/>	<input type="radio"/>	<input type="radio"/>
Við treystum ekki á innflutning fyrir hreint, drykkjarhæft vatn	<input type="radio"/>	<input type="radio"/>	<input type="radio"/>	<input type="radio"/>	<input type="radio"/>
Loftslagsbreytingar hafa ekki áhrif á vatnsveitu okkar (td þurrkar á sumrin)	<input type="radio"/>	<input type="radio"/>	<input type="radio"/>	<input type="radio"/>	<input type="radio"/>
Eyjan okkar er fær um að búa til sjálfbæra vatnsveitu	<input type="radio"/>	<input type="radio"/>	<input type="radio"/>	<input type="radio"/>	<input type="radio"/>

Þakka þér fyrir! Ýttu á hnappinn hér að neðan til að halda áfram að fyrsta sjálfbærniðfangsefninu okkar, orku.

7 AFFORDABLE AND CLEAN ENERGY



Orka

Næsta umræðuefni okkar er orka. Við munum fyrst skoða styrkleika og veikleika eyjunnar þinnar hvað varðar orkuöflun. Veldu að hve miklu leyti þú ert sammála hverri fullyrðingu.

	Mjög sammála	Ósammála	Hvorki sammála né ósammála	Sammála	Mjög sammála
Við tökum hluta af orku okkar úr grænni tækni á eyjunni (öldu, sól, vindur osfrv.)	<input type="radio"/>	<input type="radio"/>	<input type="radio"/>	<input type="radio"/>	<input type="radio"/>
Orkuverð okkar er viðráðanlegt (reikningar eru svipaðir eða lægri en á meginlandinu)	<input type="radio"/>	<input type="radio"/>	<input type="radio"/>	<input type="radio"/>	<input type="radio"/>
Við upplifum ekki tíðar rafmagnsleysi á eyjunni	<input type="radio"/>	<input type="radio"/>	<input type="radio"/>	<input type="radio"/>	<input type="radio"/>
Það er staðbundin þekkingarmiðlun og frumkvæði um sjálfbæra og sjálfbæra orku á eyjunni minni	<input type="radio"/>	<input type="radio"/>	<input type="radio"/>	<input type="radio"/>	<input type="radio"/>

Nú munum við skoða tækifærin og ógnirnar sem eyja þín stendur frammi fyrir í tengslum við fæðuöryggi. Veldu að hve miklu leyti þú ert sammála hverri fullyrðingu.

	Mjög sammála	Ósammála	Hvorki sammála né ósammála	Sammála	Mjög sammála
Það er pólitískur/efnahagslegur stuðningur í boði til að auka græna orkugjafa okkar	<input type="radio"/>	<input type="radio"/>	<input type="radio"/>	<input type="radio"/>	<input type="radio"/>
Við þurfum ekki að reiða okkur á innflutning á jarðefnaeldsneyti fyrir orkuöflun okkar	<input type="radio"/>	<input type="radio"/>	<input type="radio"/>	<input type="radio"/>	<input type="radio"/>
Orkuþörf okkar er að aukast (meiri loftkæling/hitun þörf á undanförunum árum)	<input type="radio"/>	<input type="radio"/>	<input type="radio"/>	<input type="radio"/>	<input type="radio"/>
Eyjan okkar er fær um að ganga fyrir 100% staðbundinni grænni orku	<input type="radio"/>	<input type="radio"/>	<input type="radio"/>	<input type="radio"/>	<input type="radio"/>

Þakka þér fyrir! Ýttu á hnappinn hér að neðan til að halda áfram í fyrsta sjálfbærniðfangsefnið okkar, samfélög.

11 SUSTAINABLE CITIES AND COMMUNITIES



Samfélög

Næsta umræðuefni okkar er samfélög. Við munum fyrst skoða styrkleika og veikleika eyjunnar þinnar hvað varðar eyjasamfélagið. Veldu að hve miklu leyti þú ert sammála hverri fullyrðingu.

	Mjög sammála	Ósammála	Hvorki sammála né ósammála	Sammála	Mjög sammála
Innviðabirgðir okkar og vinnuafli eru fánleg á staðnum	<input type="radio"/>	<input type="radio"/>	<input type="radio"/>	<input type="radio"/>	<input type="radio"/>
Við erum með tíðar og ódýrar flutninga	<input type="radio"/>	<input type="radio"/>	<input type="radio"/>	<input type="radio"/>	<input type="radio"/>
Við eigum nóg húsnæði og það er á viðráðanlegu verði	<input type="radio"/>	<input type="radio"/>	<input type="radio"/>	<input type="radio"/>	<input type="radio"/>
Það er staðbundin þekkingarmiðlun og frumkvæði um sjálfbæra þróun félagslegra innviða á eyjunni minni	<input type="radio"/>	<input type="radio"/>	<input type="radio"/>	<input type="radio"/>	<input type="radio"/>

Nú munum við skoða tækifærin og ógnirnar sem eyja þín stendur frammi fyrir í tengslum við fæðuöryggi. Veldu að hve miklu leyti þú ert sammála hverri fullyrðingu.

	Mjög sammála	Ósammála	Hvorki sammála né ósammála	Sammála	Mjög sammála
Það er pólitískur/efnahagslegur stuðningur til að aðstoða við sjálfbæra félagslega þróun samfélags okkar	<input type="radio"/>	<input type="radio"/>	<input type="radio"/>	<input type="radio"/>	<input type="radio"/>
Við höfum uppfærða græna tækni og innviði	<input type="radio"/>	<input type="radio"/>	<input type="radio"/>	<input type="radio"/>	<input type="radio"/>
Borgir okkar/bæir eru ekki sérstaklega viðkvæmar fyrir loftslagstengdri áhættu (stormar, flóð osfrv.)	<input type="radio"/>	<input type="radio"/>	<input type="radio"/>	<input type="radio"/>	<input type="radio"/>
Eyjan okkar er fær um að breytast á sjálfbæran hátt okkar byggða umhverfi og verða bæði félagslega og umhverfisvæn	<input type="radio"/>	<input type="radio"/>	<input type="radio"/>	<input type="radio"/>	<input type="radio"/>

Þakka þér fyrir! Ýttu á hnappinn hér að neðan til að halda áfram í fyrsta sjálfbærniöfangsefni okkar, framleiðslu og neyslu.

12 RESPONSIBLE CONSUMPTION AND PRODUCTION



Framleiðsla og neysla

Næsta umræðuefni okkar er framleiðsla og neysla. Við skoðum fyrst styrkleika og veikleika eyjunnar þessar hvað varðar framleiðslu og neyslu. Veldu að hve miklu leyti þú ert sammála hverri fullyrðingu.

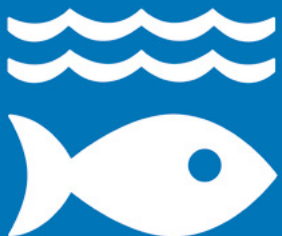
	Mjög sammála	Ósammála	Hvorki sammála né ósammála	Sammála	Mjög sammála
Við erum með blómlegan staðbundinn markað með staðbundnum vörum og þjónustu	<input type="radio"/>	<input type="radio"/>	<input type="radio"/>	<input type="radio"/>	<input type="radio"/>
Staðbundnar vörur okkar og þjónusta eru á viðráðanlegu verði	<input type="radio"/>	<input type="radio"/>	<input type="radio"/>	<input type="radio"/>	<input type="radio"/>
Ferðaþjónusta er sjálfbær og hefur ekki neikvæð áhrif á auðlindaframboð okkar	<input type="radio"/>	<input type="radio"/>	<input type="radio"/>	<input type="radio"/>	<input type="radio"/>
Það er staðbundin þekkingarmiðlun og frumkvæði um sjálfbæra neyslu, ferðaþjónustu og aðra þætti atvinnulífsins á eyjunni minni	<input type="radio"/>	<input type="radio"/>	<input type="radio"/>	<input type="radio"/>	<input type="radio"/>

Nú munum við skoða tækifærin og ógnirnar sem eyja þín stendur frammi fyrir í tengslum við fæðuöryggi. Veldu að hve miklu leyti þú ert sammála hverri fullyrðingu.

	Mjög sammála	Ósammála	Hvorki sammála né ósammála	Sammála	Mjög sammála
Það er pólitískur/efnahagslegur stuðningur til að aðstoða við sjálfbæra félagslega þróun samfélags okkar	<input type="radio"/>	<input type="radio"/>	<input type="radio"/>	<input type="radio"/>	<input type="radio"/>
Við höfum uppfærða græna tækni og innviði	<input type="radio"/>	<input type="radio"/>	<input type="radio"/>	<input type="radio"/>	<input type="radio"/>
Borgir okkar/bæir eru ekki sérstaklega viðkvæmar fyrir loftslagstengdri áhættu (stormar, flóð osfrv.)	<input type="radio"/>	<input type="radio"/>	<input type="radio"/>	<input type="radio"/>	<input type="radio"/>
Eyjan okkar er fær um að breytast á sjálfbæran hátt okkar byggða umhverfi og verða bæði félagslega og umhverfisvæn	<input type="radio"/>	<input type="radio"/>	<input type="radio"/>	<input type="radio"/>	<input type="radio"/>

Þakka þér fyrir! Ýttu á hnappinn hér að neðan til að halda áfram að fyrsta sjálfbærniðfangsefninu okkar, höf og höf.

14 LIFE BELOW WATER



Höf og höf

Næsta umræðuefni okkar er höf og höf. Við munum fyrst skoða styrkleika og veikleika eyjunnar þinnar hvað varðar höf og höf. Veldu að hve miklu leyti þú ert sammála hverri fullyrðingu.

	Mjög sammála	Ósammála	Hvorki sammála né ósammála	Sammála	Mjög sammála
Við búum við blómlegan og sjálfbæran sjávarútveg	<input type="radio"/>	<input type="radio"/>	<input type="radio"/>	<input type="radio"/>	<input type="radio"/>
Við metum hafið okkar og gætum þess að menga það ekki	<input type="radio"/>	<input type="radio"/>	<input type="radio"/>	<input type="radio"/>	<input type="radio"/>
Sjórinn í kring er hreinn og ekki mikið plast skolast upp á strandlengjuna okkar	<input type="radio"/>	<input type="radio"/>	<input type="radio"/>	<input type="radio"/>	<input type="radio"/>
Það er staðbundin þekkingarmiðlun og frumkvæði um sjálfbæra notkun og umhverfis-/	<input type="radio"/>	<input type="radio"/>	<input type="radio"/>	<input type="radio"/>	<input type="radio"/>

Nú munum við skoða tækifærin og ógnirnar sem eyja þín stendur frammi fyrir í tengslum við fæðuöryggi. Veldu að hve miklu leyti þú ert sammála hverri fullyrðingu

	Mjög sammála	Ósammála	Hvorki sammála né ósammála	Sammála	Mjög sammála
Það er pólitískur/efnahagslegur stuðningur til að tryggja heilbrigði hafsins okkar	<input type="radio"/>	<input type="radio"/>	<input type="radio"/>	<input type="radio"/>	<input type="radio"/>
Ofveiði er ekki vandamál á eyjunni okkar	<input type="radio"/>	<input type="radio"/>	<input type="radio"/>	<input type="radio"/>	<input type="radio"/>
Eyjan okkar er ekki sérstaklega viðkvæm fyrir sjávaltengdri áhættu (hækkun sjávarborðs, eyðilegging sjávarlífs)	<input type="radio"/>	<input type="radio"/>	<input type="radio"/>	<input type="radio"/>	<input type="radio"/>
Eyjan okkar hefur getu til að skapa „blátt hagkerfi“	<input type="radio"/>	<input type="radio"/>	<input type="radio"/>	<input type="radio"/>	<input type="radio"/>

Þakka þér fyrir! Ýttu á hnappinn hér að neðan til að halda áfram að fyrsta sjálfbærni viðfangsefninu okkar, land og vistfræði.



Land og vistfræði

Lokaefni okkar er land og vistfræði. Við skoðum fyrst styrkleika og veikleika eyjunnar þinnar hvað varðar líf á landi. Veldu að hve miklu leyti þú ert sammála hverri fullyrðingu.

	Mjög sammála	Ósammála	Hvorki sammála né ósammála	Sammála	Mjög sammála
Við búum við blómlegt og fjölbreytt vistkerfi (dýr, plöntur, fuglar, landslag)	<input type="radio"/>	<input type="radio"/>	<input type="radio"/>	<input type="radio"/>	<input type="radio"/>
Samfélagið okkar metur gildi náttúrulegs umhverfis okkar	<input type="radio"/>	<input type="radio"/>	<input type="radio"/>	<input type="radio"/>	<input type="radio"/>
Heimamenn taka ekki þátt í eða styðja ósjálfbær vinnsla náttúruauðlinda okkar	<input type="radio"/>	<input type="radio"/>	<input type="radio"/>	<input type="radio"/>	<input type="radio"/>
Það er staðbundin þekkingarmiðlun og frumkvæði um sjálfbæra nýtingu og umhverfis- / vistfræðilega velferð náttúrulegs umhverfis á eyjunni minni	<input type="radio"/>	<input type="radio"/>	<input type="radio"/>	<input type="radio"/>	<input type="radio"/>

Nú munum við skoða tækifærin og ógnirnar sem eyja þín stendur frammi fyrir í tengslum við fæðuöryggi. Veldu að hve miklu leyti þú ert sammála hverri fullyrðingu.

	Mjög sammála	Ósammála	Hvorki sammála né ósammála	Sammála	Mjög sammála
Það eru pólitískar/efnahagslegar ráðstafanir til staðar sem vernda náttúrulegt umhverfi okkar	<input type="radio"/>	<input type="radio"/>	<input type="radio"/>	<input type="radio"/>	<input type="radio"/>
Náttúrulegt umhverfi okkar er ekki nýtt af utanaðkomandi aðilum	<input type="radio"/>	<input type="radio"/>	<input type="radio"/>	<input type="radio"/>	<input type="radio"/>
Náttúrulegt umhverfi okkar er í hættu vegna loftslagsáhrifa og eyðileggingar vistkerfa	<input type="radio"/>	<input type="radio"/>	<input type="radio"/>	<input type="radio"/>	<input type="radio"/>
Samfélagið okkar er fær um að lifa í jafnvægi við náttúrulegt umhverfi	<input type="radio"/>	<input type="radio"/>	<input type="radio"/>	<input type="radio"/>	<input type="radio"/>

Þakka þér fyrir! Þetta var síðasta umræðuefnið í sjálfsskönnuninni um sjálfbærni. Ýttu á 'halda áfram í niðurstöður' til að sjá niðurstöðurnar þínar.

Niðurstöður

Þakka þér fyrir að fylla út sjálfsskönnun eyjunnar fyrir sjálfbærni! Nú höfum við allt sem við þurfum fyrir prófílinn þinn á vettvangi Island Schools og getum gefið þér betri hugmynd um hvaða sjálfbærniáskoranir skipta þig mestu máli.

Stefna þín sem skóli er að [stefna dregin úr kafla 1]. Við höfum valið áhugaverðustu efnin fyrir þig út frá því.

Þrjú efstu efnin þín eru:

Efni 1	Aðallega styrkleikar / jafnvægi / aðallega veikleikar	Aðallega tækifæri / jafnvægi / aðallega ógnir
Efni 2	Aðallega styrkleikar / jafnvægi / aðallega veikleikar	Aðallega tækifæri / jafnvægi / aðallega ógnir
Efni 3	Aðallega styrkleikar / jafnvægi / aðallega veikleikar	Aðallega tækifæri / jafnvægi / aðallega ógnir

Svona fékkstu einkunn í hinum eignum:

Efni 4	Aðallega styrkleikar / jafnvægi / aðallega veikleikar	Aðallega tækifæri / jafnvægi / aðallega ógnir
Efni 5	Aðallega styrkleikar / jafnvægi / aðallega veikleikar	Aðallega tækifæri / jafnvægi / aðallega ógnir
Efni 6	Aðallega styrkleikar / jafnvægi / aðallega veikleikar	Aðallega tækifæri / jafnvægi / aðallega ógnir
Efni 7	Aðallega styrkleikar / jafnvægi / aðallega veikleikar	Aðallega tækifæri / jafnvægi / aðallega ógnir

Þú getur slegið inn netfangið þitt hér að neðan til að fá þessar niðurstöður og stigin á bak við þær sendar til þín til framtíðar.

Þakka þér aftur fyrir að gera sjálfbærni sjálfskönnun! Þú getur nú notað samsvörunarvettvang Eyjaskóla til að ná til annarra skóla með svipaðan árangur og gera samsvörun. Þú munt líka finna spennandi námsefni okkar til að hjálpa þér að vinna saman með samstarfsskólanum þínum. Allt klwww.islandschools.eu.

5) Stafræn útfærsla

Sjálfbærni og samsvörun sjálfsskönnun, eins og hún er þróuð í þessari aðferðafræði, mun mynda grunninn að netvettvangi Íslandsskóla, sem gerir skólum á eyjunni kleift að búa til prófíl, passa við aðra skóla og auðvelda samstarf þeirra þegar það hefur verið samræmt. Af þeirri ástæðu gæti skönnunin eins og lýst er hér að ofan verið einfölduð og straumlínulaga til að passa við tæknilega möguleika og æskilega notendaupplifun netvettvangsins. Vettvanginn er að finna á heimasíðu okkar.

Þessi aðferðafræði er algjörlega opinn og við myndum fagna nýjum samstarfsformum í kringum útfærslu aðferðafræðinnar í fleiri verkfæri sem geta hjálpað eyjasamfélögum að ná tökum á sjálfbærniáskorunum sínum.





Erasmus+